

# 关于印发《飞鲤镇防汛抗旱应急预案》的通知

飞政〔2024〕35号

各村（社区）、镇直各单位：

现将《飞鲤镇防汛抗旱应急预案》印发给你们，请认真领会，务必照此预案贯彻执行，抓紧落实，切实做好防汛抗旱各项准备工作。

附件：《飞鲤镇防汛抗旱应急预案》

飞鲤镇人民政府  
2024年4月11日

# 飞鲤镇防汛抗旱应急预案

飞鲤镇人民政府

2024 年 4 月

# 目 录

一、基本情况 .....	1
1.乡镇概况 .....	1
二、组织指挥及职责 .....	2
1.镇防汛抗旱指挥机构组成 .....	2
2.指挥机构办公室组成及职责 .....	2
3.工作组组成及职责.....	3
4.包保责任人及职责.....	5
三、预警与应急响应.....	8
1.监测预警 .....	8
2.启动响应 .....	10
3.防汛响应措施 .....	14
4.抗旱响应措施.....	26
四、应急保障 .....	27
1.镇级应急队伍.....	27
2.巡堤查险队伍.....	28
3.防汛抗旱服务队和装备 .....	32
五、宣传教育与培训演练 .....	35
六、附图和附表 .....	37

## 一、飞鲤镇概况

飞鲤镇，隶属安徽省宣城市郎溪县，地处郎溪县西南部，东与建平镇接壤，南与毕桥镇为邻，西邻南漪湖，北接新发镇。行政区域总面积 135 平方千米，下辖 1 个社区、12 个行政村。户籍人口三万九千余人，农业耕地面积 5.5 万亩。飞鲤镇境内属水阳江水系。飞鲤河自十字镇入境，由东而西，入南漪湖，境内河道长 19.5 千米。新、老郎川河穿境而过，境内共有 2 个万亩大圩，跃进圩及幸福圩。3 个小（二）型水库，分别是庄村水库、王家门水库和南阳水库。

历史上飞鲤镇洪灾频发，跃进圩于 1983 年、1984 年汛期在南大堤决口，决口共 4 处，决口水位吴淞高程 13.65 米。1999 年 6 月 29 日 7 时，跃进圩西大埂决口，决口长度 140 米，决口水位吴淞高程 14.2 米，集镇进水，淹没农田万余亩，财产损失近亿元。2016 年 7 月 3 日南大堤下部堤埂漫水，当时南漪湖水位 14.53 米，重大险情 4 处；东撇洪河、西撇洪河多处洪水漫堤。2020 年 7 月 21 日，南漪湖水位 14.10 米，南大堤先后出现渗漏、滑坡、管涌等大小险情 66 处。同样，在近三十年里，幸福圩也饱受洪水考验。共发生三次溃口，即 1983 年、1984 年、1999 年。特别是 1999 年 7 月 1 日洪灾，幸福圩南漪湖堤三处溃口长达 1021 米，幸福圩淹没深度平均达 7 米，时间长达 3 个月。2016 年汛期，我镇遭遇了多轮强降雨，7 月 6 日南湖最高水位达到吴淞高程 14.53 米，圩堤出大小险情 15 处。2019 年 8 月 11 日第九号台风“利奇马”过境带来强降雨，

王村点水位达到吴淞高程 13.8 米,上午 10 时江村圩漫破。2020 年 7 月 21 日,南漪湖水位达 14.10 米,超保证水位 0.11 米,幸福圩南漪湖堤,老河堤先后出现管涌、渗漏等大小险情 67 处。

## **二、组织指挥及职责**

### **(一) 防汛抗旱指挥机构组成**

在郎溪县防汛抗旱指挥部统一指挥下,飞鲤镇设立防汛抗旱指挥所,负责指挥防汛抗旱工作。镇防汛抗旱指挥所由镇党委主要领导任政委,镇政府主要领导任指挥长,镇政府分管水利工作负责同志任常务副指挥长,镇党委副书记任副政委,其它党政领导同志任副指挥长;镇直各单位及村“两委”水利工作负责人作为镇防汛抗旱指挥所成员,指挥所办公室设在镇水利站,分管同志担任办公室主任。防汛抗旱指挥所下设八个工作组,统筹协调解决防汛抗旱工作相关事宜。

### **(二) 指挥机构办公室组成及职责**

镇防汛抗旱指挥所办公室为镇防指办事机构,承担镇防指日常工作。主要职责:

- (1) 组织拟订并实施镇级防汛抗旱应急预案;
- (2) 收集掌握汛情、旱情、险情、灾情和防汛抗旱行动情况等;
- (3) 组织防汛抗旱会商,分析研判形势,提出应对方案与建议;
- (4) 协调、监督各村(社区)、各有关单位落实镇防指

工作部署；

- (5) 组织指导防汛抗旱物资储备、防汛抗旱队伍建设；
- (6) 组织指导防汛抗旱宣传教育和培训演练；
- (7) 组织指导对重大水旱灾害应急处置的调查评估工作。

### **(三) 工作组组成及职责**

#### **1. 后勤保障组**

组 长：陈远芳

副组长：吴 纯 程雅雯

成 员：黄海芳 王莉蓉 孙 燕 潘玲香 杨有珍 王德琴  
王 利 刘廷建 杨正霞 杨 丽 杨桃花

工作职责：负责饮食、住宿、车辆等保障工作；负责防汛材料的采购工作；负责特殊情况下信息的传送和报送工作；配合救灾安置组做好转移群众的安置工作；接受镇防汛抗旱指挥所安排的其他工作。

#### **2. 抢险排涝抗旱组**

##### **①幸福圩**

组 长：李景馨

副 组 长：许易军 张苏林 苏云浩 蒋为民

成 员：方 华 王 健 蒋 敬 龙德胜 鄢洪武  
邵 毅 郝万豹 张廷宗 王自来

##### **②跃进圩**

组 长：刘 清

副 组 长：潘荣智 王家齐 向长春 汤 正

成 员：甘为东 柯正明 杨 华 王 毅 魏 飞  
施昌元 李国耀 蒋 伟 戴金虎 刘会芳

工作职责：负责组织人员对汛情险情进行巡查排查和会商判析；根据险情工情实际决定处置方案并组织实施；对防汛的一线人员进行合理调配和安排；组织对圩内积水进行抢排；根据汛情实际确定启动人员紧急转移预案，并及时通知配合灾情统计组和救灾安置组组织实施；制定抗旱方案并组织实施；与县防汛抗旱工作指导组及时进行沟通会商；接受镇防汛抗旱指挥所安排的其他工作。

### 3. 人力保障及交通运输组

组 长：宗 祥

副组长：文 娟 何昌政

成 员：王正扬 叶忠明 黄 深 田纪友 芮定飞 刘 杰  
张时祥 张 韬 李永杰 郝万飞 唐忠祥 周 鹏

工作职责：负责抢险队伍的组织协调，抢险车辆、机械、物资和人员的调运工作，紧急情况下的交通管制。

### 4. 灾情统计及救灾安置组

组 长：许易军

副组长：曹慧洋 周 健

成 员：陈小根 王 健 张 洵 周 丽 王 孝 李 月  
程 萍 李 洋 郑书玲 李 霞 黄立欣 祝太和  
刘 杰 张时祥 吴克武 李永杰 汪 磊 郝万飞  
陈传秀

工作职责：负责灾情的统计上报核实，受灾群众的转移安置工作。

#### 5. 医疗救护及卫生防疫组

组 长：汤 正

副组长：操 婷 黄红兵

成 员：韩九明 杜晓风 袁婷婷 李 颖 余登慧

工作职责：负责做好防汛抢险人员的医疗救护和灾后的卫生防疫工作。

#### 6. 信息宣传报道组

组 长：陈远芳

副组长：徐文敏

成 员：施本元 许 峦 万玉贞 李晓琴 王 健 宗 宇

工作职责：做好雨情、水情、工情的统计上报和防汛抢险的各项宣传报道工作。

#### 7. 纪检监察组

组 长：向长春

副组长：段 星

成 员：柯 园 王 孝

工作职责：做好防汛抗旱期间的纪律监督检查，对违纪人员做好及时处理。

#### 8. 信访维稳组

组 长：潘荣智

副组长：董 琥



成 员： 李国俊 张文斌 彭朝洋 韩 瀚 杨 青  
刘 泉 辅 警 电工若干

工作职责：做好防汛抗旱期间的电力保障、信访矛盾纠纷等排查及处置。

#### （四）包保责任人及职责

##### 1. 包保行政村（社区）的镇级防汛责任人及职责

序 号	行政村 名称	镇级防汛责任人		
		姓名	职务	联系 方式
1	塘埂村	蒋为民	副镇长	13195357709
2	横闸村	宗 祥	副镇长	15956277592
3	新法村	许易军	镇党委委员、人武部长	13856305301
4	王村村	张苏林	党委委员、派出所所长	15956290456
5	三溪村	严兴辉	工会副主席	13966165991
6	龙塘村	汤 正	党委委员、组织委员	13655631229
7	黄香村	向长春	党委委员、纪委书记	15856325585
8	湖滨村	潘荣智	镇党委副书记、政法委员	13965663218
9	振兴村	王家齐	镇党委委员	18056324710
10	齐村村	洪 斌	齐村村包村领导	13965658816
11	三立村	陈远芳	党委委员、宣传委员	13731902980
12	秀水村	苏云浩	副镇长	15856325653

镇级防汛责任人职责：在上级防指统一组织指挥下，负责本地区防汛防台与抢险救灾避险的具体工作；

## **2. 水库、堤防防汛责任人及职责**

（1）防汛行政责任人主要职责：1. 负责水库、堤防防汛安全组织领导；2. 组织协调相关部门解决水库、堤防防汛安全重大问题；3. 落实巡查管护、防汛管理经费保障；4. 组织开展防汛检查、隐患排查和应急演练；5. 组织水库、堤防防汛安全重大突发事件应急处置；6. 定期组织开展和参加防汛安全培训。

（2）防汛技术责任人主要职责：1. 为水库、堤防防汛管理提供技术指导；2. 指导水库、堤防防汛巡查和日常管护；3. 组织或参与防汛检查和隐患排查；4. 掌握水库大坝、圩堤安全鉴定结论；5. 指导或协助开展安全隐患治理；6. 指导水库、堤防调度运用和水雨情测报；7. 指导应急预案编制，协助并参与应急演练；8. 指导或协助开展水库、堤防突发事件应急处置；9. 参加水库、堤防大坝安全与防汛技术培训。

（3）防汛巡查责任人主要职责：1. 负责圩堤、大坝巡视检查；2. 做好圩堤、大坝日常管护；3. 记录并报送观测信息；4. 坚持防汛值班值守；5. 及时报告工程险情；6. 参加防汛安全培训。

## **3. 危险区人员转移包保责任人及职责**

包保责任人负责传达镇、村防汛指挥所命令，向包保网格内居民发布相关预警信息，督查指导网格长做好人员转移工作。

网格长具体负责人员转移安置工作。

### **三、预警与应急响应**

#### **(一) 监测预警**

##### **(1) 镇防指监测预警**

1. 实行汛期 24 小时监测预警值班制度。

2. 镇监测预警责任人：平时为当日防指办值班人员及水利专管员；暴雨、洪水、台风期间责任人为镇防指办主任。

3. 接受预警信息的方式：镇防指办通过手机短信方式接收气象部门灾害天气预警信息；通过访问省水利信息平台网页、手机短信、电话等方式接受省、市、县防指办提供的实时遥测水雨情、水情预报、工程调度、重点工程险情等预警信息。通过电话等方式接受各行政村及网格责任人提供的水利工程险情、小流域山洪危险区险情等信息。

4. 预警内容方式和处置流程：①镇防指办在收到县气象台、县防指办的预警信息后应立即以短信或电话方式告知村防汛防台工作组全体成员，重要预警信息（黄色以上预警、重点工程险情信息）必须在短信方式告知全体成员后再电话告知镇防指领导及各行政村防汛防台工作组组长。②镇防指办在收到各行政村防汛防台工作组及网格责任人报告的各类险情后，必须立即做出以下三个流程：1. 电话告知镇防指领导、抢险排涝抗旱组长；2. 先短信后电话告知可能受影响的其他行政村工作组及相关网格责任人，做好防御准备和人员转移准备；3. 告知镇防指全体成员。

## **(2) 村防汛防台工作组监测预警**

1. 村级预警责任人为：村防汛防台工作组组长、监测预警员。

2. 接受和发布预警信息方式：通过短信、农民信箱、电话等方式接受乡防指预警信息，通过短信、电话、村扩音喇叭、警报器和村广播系统发布预警信息。

3. 预警内容及要求：①村防汛防台工作人员在收到镇防指的预警信息后，立即转发到相关各网格责任人，必要时通过短信、电话、村扩音喇叭、村广播系统向群众发布预警信息。②村防汛防台工作人员在接到各类网格巡查员报告的水利工程险情、小流域山洪危险区、公路危险区险情等信息时，立即通知各网格责任人进岗到位履行职责；

4. 组织村应急抢险队进行应急抢险、救援等工作。①、立即向镇防指报告情况；②、向可能受影响的自然村、居民区、企事业单位网格责任人发出预警，若威胁人员安全的应通知其做好人员转移准备，情况危急时，应立即要求其组织人员转移，并派员协助指导；③、通过短信、电话、村扩音喇叭、村广播系统向群众发布险情预警信息；

## **(3) 网格责任人监测预警**

1. 接受、发布预警方式：各网格责任人通过短信系统、电话等方式接收预警；自然村、居民区、企事业单位等联络员通过铜锣、喊话器和警报器等向各住户发布预警信息。

2. 预警内容及要求：①村防汛防台联络员接收到村防汛防

台工作组发布的各类预警信息后立即向所辖各住户转发预警信息和人员转移命令。②水库山塘、堤防、小流域山洪易发区、等巡查员在接收到村防汛防台工作组发布的蓝色预警信息后做好巡查准备，黄色预警信息立即进岗巡查，橙色以上预警信息加密巡查次数，险情发生或红色预警信息实行 24 小时不间断巡查；在发现险情后立即电话向村防汛防台工作组上报，同时利用铜锣、喊话器和警报器向公众预警，在确保自身安全的同时做好险情的应急处理。

## **（二）启动响应**

根据县防指启动防汛（抗旱）应急响应的命令，结合本镇雨水情、工情、汛情、旱情实际，及时会商研判，启动应急响应。

## **（三）防汛响应措施**

### **1. 堤防、水库巡查防守**

#### **①跃进圩巡逻查险**

1. 当西站点水位达到吴淞高程 11 米（设防水位）且继续上涨，四个分所工作人员到点办公，各村干部及堤防管理人员上堤巡堤查险。

2. 当西站点水位达到吴淞高程 12 米（警戒水位）且继续上涨，相关责任人到一线指挥，组织一线民工上堤巡逻查险。检查范围要扩大到堤脚 15 米以外，每天检查次数不少于 4 次。

3. 当西站点水位达到吴淞高程 13 米（超警戒水位 1 米）且继续上涨，组织二线民工上堤不间断巡逻，5 支抢险队集结

待命，做好抢险的各项准备，随时投入抢险。

4. 当西站点水位达到吴淞高程 13.65 米（保证水位），且继续上涨，三线民工、预备抢险队上堤，各种抢险机械、器材全部到位。

5. 当西站水位超过保证水位 1 米以上，为减轻溃口造成堤防损失，镇防指向县防汛指挥部申请启动跃进圩进退洪闸，经市防指批准后，即可开闸放水蓄洪。

## **②幸福圩巡逻查险**

1. 当南漪湖水位达到吴淞高程 11.5 米（设防水位）且继续上涨，四个分所工作人员到点办公，各村干部及堤防管理人员上堤巡堤查险。在镇防汛指挥所统一领导下，各分所防汛垸段由分所指挥长负责，各村防汛辖段由各村书记、主任负责。

2. 当南漪湖水位达到吴淞高程 12.5 米（警戒水位）且继续上涨，相关责任人到一线指挥，组织一线民工上堤巡逻查险。检查范围要扩大到堤脚 15 米以外，每天检查次数不少于 4 次。

3. 当南漪湖水位达到吴淞高程 13.5 米（超警戒水位 1 米）且继续上涨，组织二线民工上堤不间断巡逻，5 支抢险队集结待命，做好抢险的各项准备，随时投入抢险。

4. 当南漪湖水位达到吴淞高程 13.99 米（保证水位）且继续上涨，组织三线民工上堤，各种抢险机械、器材全部到位。

## **③庄村水库巡逻查险**

1. 水库水位 23.3~23.82 米

巡查员赵明月每天巡查一次，发生降雨时每天 2 次。手机

联系号码：15956260747。

2. 水库水位在 23.82 米以上

巡查员赵明月每天巡查 4 次，强降雨持续，加密巡查。

3. 水库发生险情

当水库发生渗漏、裂缝、跌窝、垮塌等，增加巡查人员至 2 人，24 小时不间断巡查。发现险情时，巡查责任人立即报告至技术责任人、行政负责人和镇防指，及时进行除险加固处理。

#### ④南阳水库巡逻查险

1. 水库水位达 25.5~26.5 米

巡查员叶忠明每天巡查一次，发生强降雨时每天 2 次。手机联系号码：13637215889。

2. 水库水位在 26.5 米以上

巡查员叶忠明每天巡查 4 次，强降雨持续，加密巡查。

3. 水库发生险情

当水库发生渗漏、裂缝、跌窝、垮塌等，增加巡查员至 2 人，24 小时不间断巡查，发现险情时，巡查人立即报告至水库技术负责人、水库行政负责人、和镇防汛指挥所。

#### ⑤王家门水库巡逻查险

1. 水库水位 25.7~26.7 米

巡查员冯发田每天巡查一次，发生降雨时每天 2 次。手机联系号码：13485996071。

2. 水库水位 26.7 米以上

巡查员冯发田每天巡查四次，强降雨持续时，加密巡查。

### 3. 水库发生险情

当水库发生渗漏、裂缝、跌窝、垮塌等，增加巡查人员至 2 人，24 小时不间断巡查。发现险情时，巡查责任人立即报告至技术责任人、行政负责人和镇防指。

## 2. 危险区人员转移

### ①跃进圩危险区人员转移

接县防指转移指令后，镇防汛指挥所指挥长通过手机、应急广播发布人员转移预警信息，当遇到通信中断等特殊情况下，通过上门通知或鸣锣，各转移责任人立即组织群众进行转移避险，其中有 10 人投亲靠友，241 人需集中安置。

#### 1. 转移时机

(1) 当西站点水位达到吴淞高程 12 米（警戒水位）、天气预报仍有强降雨，做好跃进圩内老弱病残等群众提前转移准备。对圩内粮食、燃油、燃气、药品、危险品等重要物质根据汛情发展，转移到安全地带。

(2) 当西站点水位将要达到吴淞高程 13 米（超警戒水位 1 米）、天气预报仍有强降雨，具备投亲靠友条件立即转移至安全地带亲友家中，圩内老弱病残、儿童、妇女全部转移至集中安置点或亲友家中。

(3) 当西站点水位达到吴淞高程 13.65 米（保证水位）且继续上涨，跃进圩所有受洪水威胁的群众全部转移至集中安置点（路线及位置点见附图）。

(3) 根据县防指弃守命令，有序组织防守力量全部撤离。



## 2. 转移时限

水位达到规定转移条件，无重大险情时，人员和贵重物品、有毒危化品一般要求 24 小时内完成。如水位上涨较快，应视情缩短转移时间。如发生重大险情或溃破，迅速把所有人就近撤离至圩内高地、堤顶等安全地带，有序转移至安置点。

## 3. 清查

人员转移完毕后，镇、村两级转移负责人要进行清查，确保应转全转，并实现零报告；洪水风险期间，禁止人员擅自返回。

## 4. 转移安置

共设置 3 个集结点，分别为黄香村委会、龙塘村委会、镇政府。集结完成后，按预定路线分别转移至飞鲤中心学校。

## 5. 群众返还

当西站点水位降至吴淞高程 11 米以下，并继续回落，圩口无险情或险情处置稳定、且近期无强降雨时，飞鲤镇防汛指挥所报请县防指同意后组织群众陆续返还。

## ②幸福圩危险区人员转移

接县防指转移指令后，镇防汛指挥所指挥长通过手机、应急广播发布人员转移预警信息，当遇到通信中断等特殊情况，通过上门通知或鸣锣。镇、村各转移责任人立即组织群众进行有序转移避险，其中有 6210 人投亲靠友，268 人需集中安置。

## 1. 转移时机

(1) 当南漪湖水位达到吴淞高程 12.5 米（警戒水位）、

天气预报广德县仍有强降雨，做好幸福圩内老弱病残等群众提前转移准备。对圩内粮食、燃油、燃气、药品、危险品等重要物质根据汛情发展，转移到安全地带。

(2) 当南漪湖水位将要达到吴淞高程 13.5 米（高于警戒水位 1 米）、天气预报广德县仍有强降雨，具备投亲靠友条件立即转移至安全地带亲友家中，圩内老弱病残、儿童、妇女全部转移至集中安置点或亲友家中。

(3) 当南漪湖水位达到吴淞高程 13.99 米（保证水位）且继续上涨，幸福圩所有受洪水威胁的群众全部转移至集中安置点（路线及位置点见附图）。

(4) 根据县防指弃守命令，有序组织防守力量全部撤离。

## 2. 转移时限

水位达到规定转移条件，无重大险情时，人员和贵重物品、有毒危化品一般要求 24 小时内完成。如水位上涨较快，应视情缩短转移时间。如发生重大险情或溃破，迅速将所有人就近撤离至圩内高地、堤顶等安全地带，有序转移至安置点。

## 3. 清查

人员转移完毕后，镇、村两级转移负责人要进行清查，确保应转全转，实现零报告；洪水风险期间，禁止人员擅自返回。

## 4. 转移安置

共设置 3 个集结点，分别为港口、幸福街道、上元。集结完成后，按预定路线转移至王村小区。

## 5. 群众返还

当王村点水位降至南漪湖吴淞高程 11.5 米以下，并继续回落，圩口无险情或险情处置稳定、且广德县近期无强降雨时，飞鲤镇防汛指挥所报请县防指同意后组织群众陆续返回。

### ③王家门水库危险区人员转移

#### 1. 泄洪避险转移

水库正常泄洪，不需进行避险转移。

#### 2. 溃坝影响转移

当水位达到设计水位 27.62 米时或发生重大险情时，镇防指向振兴村行政村下达转移指令，各转移包保责任人迅速组织低洼群众按照预定路线有序转移至溃坝洪水线以上。当遇到突发溃坝时，下游村民即就近逃生。人员转移完毕后，转移包责任人要进行清查，确保不漏一人，并向镇防汛指挥所报告。

3. 群众返还：振兴村报请镇防汛抗旱指挥部同意后组织群众返还。

### ④南阳水库危险区人员转移

#### 1. 泄洪避险转移

水库正常泄洪，不需进行避险转移。

#### 2. 坝影响转移

当水位达到设计水位 27.07 时或发生重大险情时，镇防指向秀水村下达转移命令，各包保责任人迅速组织群众按照预定路线转移至原飞鲤镇敬老院。当遇到突发溃坝时，低洼处村民就近逃生。人员转移完毕后，转移包保责任人要进行清查，确保不漏一人，并向镇防汛指挥所报告。

3. 群众返还：秀水村报请镇防汛抗旱指挥所同意后组织群众返还。

#### ⑤庄村水库危险区人员转移

##### 1. 泄洪避险转移

水库正常泄洪，不需要进行避险转移。

##### 2. 溃坝影响转移

当水位达到设计水位 24.35 时或发生重大险情时，镇防指向振兴村下达转移指令，各包保责任人迅速组织低洼群众按照预定路线有序转移至溃坝洪水线以上。当遇到突发溃坝时，低洼处村民就近逃生。人员转移完毕后，转移包保责任人要进行清查，确保不漏一人，并向镇防汛指挥所报告。

3. 群众返还：下游村民住房均在溃坝洪水线以上，无需转移返还。

1.跃进圩人员转移安置情况表

序 号	行政村 名称	常住人口			转移时机				镇级转移责任人			村级转移责任人			转移路线安排		安置 地点		安置责任人	
		总数	其中		达到13m 时		达到13.5m 时		姓名	职务	联系 方式	姓名	职务	联系方式	集结点	转移道路 名称			姓名	联系 方式
			青壮年	老弱病残	投亲	集中	投亲	集中												
1	龙塘村	30	5	25	/	5		5	汤 正	党委委员	13655631229	蒋 伟	龙塘村 书记主任	15856320772	黄香村委会	飞毕路	飞鲤中心学校			
2	黄香村	80	25	55	/	26		26	向长春	党委委员	15856325585	戴金虎	黄香村 书记主任	18256381117	黄香村委会	通湖路	飞鲤中心学校			
3	湖滨村	10	10		/	6	10	6	潘荣智	党委副书记	13965663218	刘会芳	湖滨村 书记主任	18756379187	湖滨村委会	通湖路	飞鲤中心学校			
4	振兴村	400	120	280	/	72		72	王家齐	党委委员	18056324710	李国耀	振兴村 书记主任	13856391673	镇政府	飞毕路	飞鲤中心学校			
5	齐村村	150	45	105	/	14		14	洪 斌	人社所干部	13965658816	施昌元	齐村村 书记主任	18656385877	镇政府	飞毕路	飞鲤中心学校			
6	集镇 居委会	300	120	180	/	120		120				王贵府	集镇居委 主任	13500547099	镇政府	飞毕路	飞鲤中心学校			
合计		970	325	645	10	241		241												

## 2、幸福圩人员转移安置情况表

序 号	行政村 名称	常住人口			转移时机				镇级转移责任人			村级转移责任人			转移路线安排		安置 地点	安置责任人	
		总数	其中		达到13. 5m 时 （投亲靠友及老弱 病残转移）		达到13. 99m 时 （除抢险人员外 一律转移安置）		姓名	职务	联系 方式	姓名	职务	联系 方式	集结 点	转移道路 名称		姓名	联系 方式
			青壮年 （人）	老弱病残 （人）	投亲 靠友	集中 安置	投亲 靠友	集中 安置											
1	塘埂村	2070	725	1345	895	31	475	31	蒋为民	副镇长	13195357709	张廷宗	塘埂村 书记、主任	13093612787	港口	富村路— 幸飞路	王村 小区		
2	横闸村	3080	1240	1840	1215	93	815	93	宗 祥	副镇长	15956277592	王自来	横闸村 村书记、主任	18225920295	港口	北干路— 幸飞路	王村 小区		
3	三溪村	2400	720	1680	1110	7	470	7	严兴辉	工会副 主席	13966165991	郝万豹	三溪村 书记、主任	13856338116	幸福 街道	幸飞路	王村 小区		
4	王村村	1100	440	660	440	65	290	65	张苏林	党委委 员	15956290456	邵 毅	王村村 书记、主任	13956571731	幸福 街道	幸飞路	王村 小区		
5	新法村	750	300	450	300	72	200	72	许易军	镇人武 部长	13856305301	鄢洪武	新法村 书记、主任	15956335622	上元	上元路— 幸飞路	王村 小区		
合计		9400	3425	5975	3960	268	2250	268											

#### **（四）重点风险部位巡查和管控**

1. 在汛期来临之前镇防办根据每年度水利岗上报的飞鲤镇防汛抗旱风险隐患点做好隐患排查，对所辖范围的隐患、度汛风险部位进行一次再排查、再整治；

2. 提前做好人员转移安置准备，让群众掌握预警信号和避险路线，确保方向对、跑得快、转得出，不落一户、不落一人；

3. 提前开展对防洪工程的检查巡查，提前做好水库调度方案；

4. 提前做好应急保障，各级各类应急保障队伍要提前做好应对突发事件的各项准备。

当发生一般险情时，由分所指挥长组织所辖村抢险队，在镇防汛技术人员指导下进行险情抢护。当出现滑坡、管涌、漏洞和穿堤建筑物周边漏水等较大险情，镇防汛指挥所指挥长宣布成立现场抢险指挥机构，研究制定抢险方案，调用镇级防汛应急抢险队和物资，在镇防汛工程技术人员指导下全力抢险。必要时，逐级申请上级防汛抢险队和物资支援。险情得到控制后，进一步储备抢险物资，拉灯照明，所辖分所负责确定留守人员，24小时观察记录，以防险情恶化。

#### **（五）防洪工程险情处置和被困人员救援**

##### **1. 处理要求**

各防洪工程发现汛情在第一时间，相关负责人要赶到现场进行防汛的抢险指挥。

##### **2. 各类事件应急处理**

①遇有连降大雨的天气，镇防办和使用防洪工程的部门负责人要引起高度的警惕，及时收听天气预报，及时通知有关人员密切关注降雨的情况和水位的高低，加强巡视，做到早发现早报告，一旦发现汛情快速反映及时处理。

②遇有汛情对防洪工程造成威胁，要及时组织人员进行排水和拦堵，要保证防洪工程和人员的安全。

③发现有塌方的隐患时，要做到积极疏散人员、保障人身安全。并立即报镇防办、镇防指。

防洪工程防汛抢险任务由施工方专业抢险队担任，负责防汛期间的应急处理施工任务，保证防洪工程防汛措施的落实。

### 3. 被困人员救援

①当确认发生防汛事故时，由现场负责人下令，立即电话通知值班室，组织所有现场施工人员将施工机械加以安置保护，在各构筑物的基础进行保护，并根据雨水情况选择适当的泄洪通道；在坑底作业、井里作业、罐内作业的工人应立即回到地面，现场施工人员由班组长带队撤离。

②在洪水可能危及到现场变配电设施时，应果断断电，防止个别线路漏电发生意外；险情排除后，经检查确认安全后可恢复供电：

③各单位组织各施工队及时清点人员，确认有无被困人员，并集结待命，不得私自外出；

④指挥人员组织抢险，并配备充足照明、救生设备。

⑤如设备不能撤离到安全位置，应使设备处于动力关闭、



加固和适当防护状态，防止设备造成不必要的损坏。

⑥视灾情提前与定点医院保持联系。

⑦启动专用照明线路，保障现场必要的照明需要。

#### 四、抗旱响应措施

在抓好防汛工作的同时，要树立防大旱、抗大旱意识，做好抗大灾的准备。一是加强蓄水保水。根据天气变化及当前蓄水情况，积极抓好水库、塘坝、河道、湖泊的蓄水保水工作，在保障防洪安全的前提下，尽量多留水，保障各类用水需要；二是完善抗旱预案；三是提前对抗旱设施做好维修工作；四是切实加强抗旱服务组织体系建设；五是配合上级环保部门，结合“河（湖）长制”工作，做好河道防污染工作，避免重大水污染事件。

#### 五、应急保障

##### 水库巡堤查险队伍

序号	水库名称	姓名	职务	联系方式
1	庄村水库	赵明月	庄村组组长	15956260747
2		鲍学伟	村委委员	15956354471
3	南阳水库	叶忠明	秀水村聘请干部	13637215889
4		魏华勤	南阳村民组组长	15212735732
5	王家门水库	冯发田	王家门村民组组长	13485996071
6		王 超	振兴村文书	18756322234

## 跃进圩巡堤查险队伍

总负责：刘 清      技术负责：甘为东   柯正明							
指挥分所名称	分指挥所		防汛埂段	主要防汛任务	防汛人员	任务落实单位	日常联络人
	指挥长	副指挥长					
西站指挥分所	潘荣智	刘会芳 戴金虎	湖滨村：西站管理房至西埂拐弯处（长度1.2km），黄香村：西埂拐弯处向东（长度1.5km）。	抗西风浪 渗漏	李国俊 魏源生 刘 泉 徐森林	湖滨村 黄香村	徐慧龙
东站指挥分所	汤 正 洪 斌	施昌元 蒋伟 (龙塘)	龙塘村：接黄香村向东（长度1.5km），齐村村：接龙塘村至黄土坡（长度2.7km）。	渗漏 滑坡 管涌	叶厚彬 曹慧洋 郑书义 陈流海	龙塘村 齐村村	陈传瑞
潘村指挥分所	王家齐	李 国 耀	振兴村：黄土坡至潘村（2.4km），振兴村：潘村至王家门水库出口（长度2.8km）。	清障 涵洞监管 防渗	王守祥 周 健 柯贤旺	振兴村	卢璐
西撤洪河指挥分所	向长春	蒋 伟 戴金虎 刘会芳	龙塘村：老安冲水库至旺村（长度1.1km） 黄香村：旺村至骆村（长度5.7km） 湖滨：骆村至南湖口（长度3km）	涵洞监管 河道清障 防漫堤	何昌政 闻昌海 吕佳成 帅 曦	龙塘村 黄香村 湖滨村	柯园
排涝负责人：柯正明      成员：杨华							

## 幸福圩巡堤查险队伍

总负责：李景馨    技术负责人：方华							
指挥  分所  名称	分指挥所		防汛埂段	所辖涵闸  抗旱站名称	管辖  村名	到点工作人员	
	指挥 长	副指挥 长				成员	联络员
王村	许易军	邵毅	城南交界碑-李村埂大闸	花园闸、王村涵、李村埂大闸	王村村	汪洋 章辉 荣世欣	王孝
	张苏林	鄢洪武	李村埂大闸-翻水站护坡始点	庙头涵、磨盘山新站出水闸、新法抗旱站涵。	新法村		
汤家墩	蒋为民	张廷宗	翻水站护坡始点-麻布墩护坡终点（协助做好幸福庄园人员转移工作）	防西风浪	塘埂村	戴钢刚 吴正胜 虞宗贤 张文斌	陶涛
幸福站	苏云浩	王自来	麻布墩护坡终点-横闸村、三溪村交界点	大兴抗旱涵、陈家涵、上港涵、宗家墩涵、汤家墩排涝站闸	横闸村	陈传福 肖浩 徐爱军	王文杰
赵家湾	严兴辉	郝万豹	横闸村、三溪村交界点-新横堤埂与新郎川河堤接头	大河帮抗旱站涵、下堂抗旱站、杜西高涵、中沙滩涵、赵家湾斗门、心地寺涵、普渡湾抗旱站。	三溪村	洪俊 薛国君 刘浩	徐文
排涝负责人：方华    成员：蒋敬、龙德胜							
负责江村圩：李永杰、蒋大利							
负责上庄圩：鄢洪武、潘龙龙							

### 镇级应急队伍表

序号	姓名	职务	联系电话
1	王正扬	队员	18256311921
2	叶忠明	队员	13637215889
3	王 飞	队员	15656389319
4	芮定飞	队员	18326040098
5	祝太和	队员	15385345015
6	郑金富	队员	15956291098
7	黄深	队员	17356382293
8	田纪友	队员	13500542288
9	王超	队员	18756322234
10	鲍学伟	队员	15956354471
11	刘杰	队员	15956302493
12	刘顺康	队员	19045274414
13	龙辰	队员	17261520560
14	张时祥	队员	17756318877
15	郝万飞	队员	14755581818
16	陈 涛	队员	18756340211
17	李永杰	队员	18956377742
18	吴克武	队员	18788812926
19	潘龙龙	队员	18395321318
20	张韬	队员	18298289515
21	程祖德	队员	18010810072
22	徐梦超	队员	13205639588
23	唐忠祥	队员	15357585545
24	李文峰	队员	18656381927
25	汪磊	队员	18110842999
26	王勇	队员	17356369980
27	周鹏	队员	18156315150

28	戴刚刚	队员	17729939012
29	周 健	队员	18298279532
30	柯贤旺	队员	13866964497
31	王文杰	队员	15212728991
32	卢 璐	队员	15056345929
33	方华	队员	13966238572
34	王健	队员	15385320023
35	吴正胜	队员	13966238609
36	薛国君	队员	13675637239
37	陈传瑞	队员	18756388217
38	章 辉	队员	15956377790
39	王守祥	队员	13805621561
40	徐爱军	队员	13856326520
41	徐慧龙	队员	18110831282
42	曹慧洋	队员	15715631561
43	王 孝	队员	13500546187
44	柯 园	队员	18792277311
45	陶 涛	队员	17356329526
46	叶厚彬	队员	13966188772
47	闻昌海	队员	13655665266
48	黄 骏	队员	13866955257
49	徐 文	队员	18455113632
50	宗宇	队员	18555233528

跃进圩防汛物资储备情况表

序号	物资储备品种	单位	数量	储备地点	保管责任人	
					姓名	联系电话
1	编织袋	条	1500	跃进圩西站	杨华	13966207671
2	彩条布	捆	305			
3	竹编	张	50			
4	圩锤	只	5			
5	铅丝	公斤	100			
6	桩木	根	320			

幸福圩防汛物资储备情况表

序号	物资储备品种	单位	数量	储备地点	保管责任人	
					姓名	联系电话
一				汤家墩仓库	龙德胜	13966217141
1	编织袋	条	70500			
2	彩条布	捆	399			
3	铅丝	公斤	100			
4	桩木	根	190			
二				赵家湾仓库	方 华	13966238572
1	编织袋	条	5000			
2	桩木	根	286			
3	彩条布	捆	12			

4	铅丝	公斤	300			
三				王村仓库	蒋敬	15956260789
1	编织袋	条	6500			
2	彩条布	捆	112			
3	竹编	张	100			
4	圩锤	只	20			
5	桩木	根	800			
6	救生衣	件	139			



庄村水库现场防汛物资表

物资名称	桩木(根)	编织袋 (条)	竹编 (张)	铅丝 (公 斤)	圩锤 (只)	铁锹 (把)
已备数量	30	2000	60	50	2	10
存放地点	西站 仓 库	西站 仓 库	王村 仓 库	西站 仓 库	王村 仓 库	王村 仓 库

南阳水库现场防汛物资表

物资名称	桩木(根)	编织袋 (条)	竹编 (张)	铅丝 (公 斤)	圩锤 (只)	铁锹 (把)
已备数量	40	2000	50	50	2	10
存放地点	西站 仓库	西站 仓库	王村 仓库	西站 仓库	王村 仓库	王村 仓库

王家门水库现场防汛物资表

物资名称	桩木(根)	编织袋 (条)	竹编 (张)	铅丝 (公 斤)	圩锤 (只)	铁锹 (把)
已备数量	40	2000	50	50	2	10
存放地点	西站 仓库	西站 仓库	王村 仓库	西站 仓库	王村 仓库	王村 仓库

## 六、宣传教育与培训演练

为进一步增强全镇防汛抗洪意识，提高防洪抢险能力，每年度经镇防汛抗旱指挥所研究，飞鲤镇将组织开展全镇防洪抢险演练活动，活动分两个阶段，第一阶段开展实战演练活动，第二阶段召开全镇防汛抗旱动员大会。

**（一）演练科目：**打桩、筑子堤、开沟导渗。

**（二）参加观摩人员：**

- 1、邀请县领导、县水利局、应急局领导。
- 2、党政领导、包村领导、各村党组织书记和村委会主任、垂直单位和镇直单位负责人。
- 3、一定数量的群众。

**（三）演练分组：**

1. 第一组：打桩演练，振兴村、齐村村、横闸村、塘埂村各组成一支队伍，每支队伍 10 人。
2. 第二组：筑子堤演练，湖滨村、黄香村、三立村、秀水村各组成一支队伍，每支队伍 10 人。
3. 第三组：开沟导渗演练，三溪村、王村村、新法村、龙塘村各组成一支队伍，每支队伍 10 人。

评委现场评分并宣布结果，每个组设一等奖 1 名，二等奖 1 名，三等奖 2 名。

**（四）后勤保障：**

1. 党政办、水利岗负责演练现场布置及器材准备。

2. 宣传岗负责宣传报道。
3. 镇卫生院负责医疗保障。
4. 镇派出所负责安全保障。

**（五）相关要求：**

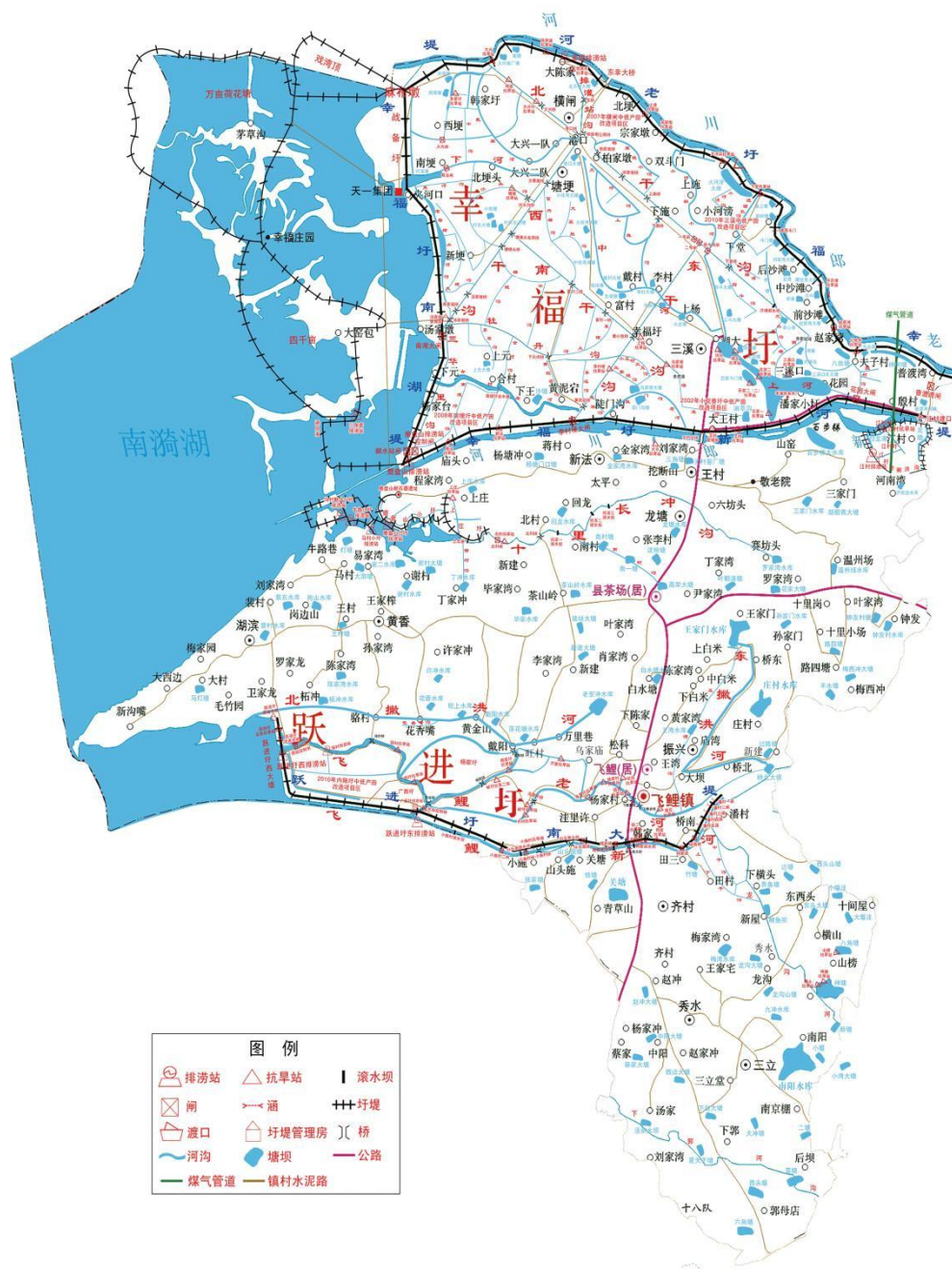
1. 党政办公室负责参加观摩人员的通知。
2. 参加演练队员统一穿迷彩服，服装由镇武装部负责。
3. 第二组和第三组自带工具（铁锹和土框等）。
4. 请各村自行组织好防汛抢险队伍集中乘车前往，下午 2 点 30 分钟前到达指定地点，做好准备工作。

**（六）其他事项：**请各村事前做好参加演练队员的培训工作，确保演练安全和取得效果。

## 七、附图与附表

### 1. 辖区水系图

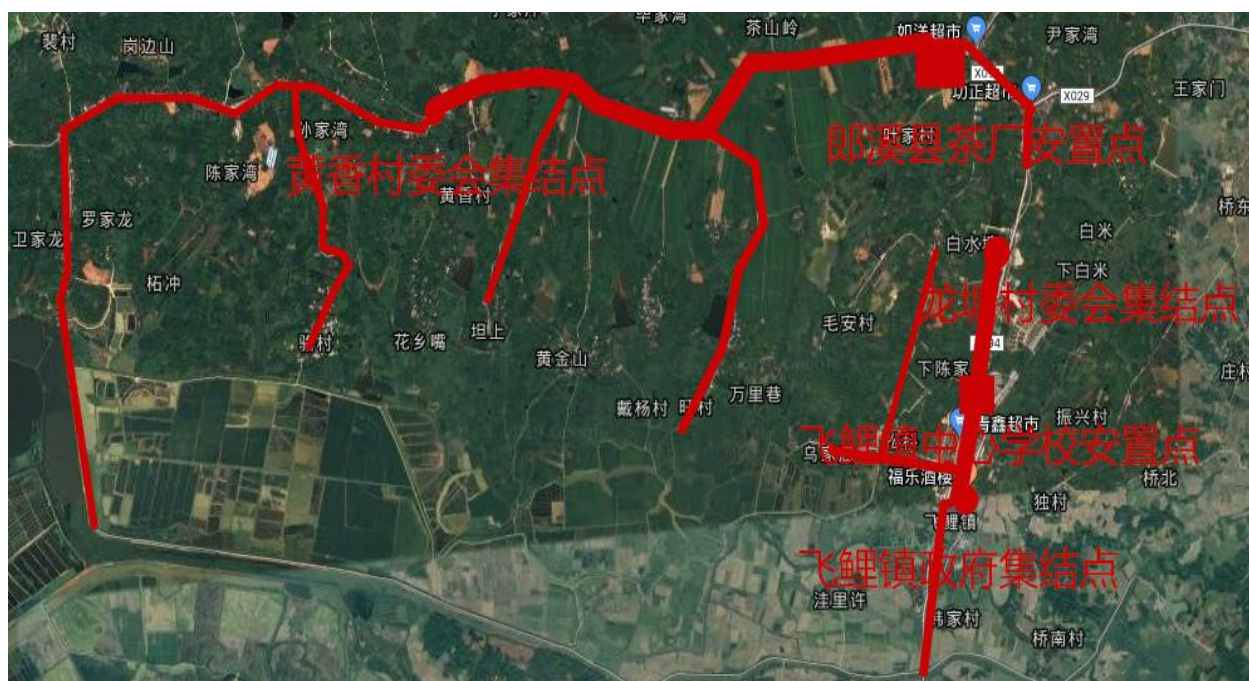
# 飞鲤镇水利现状图



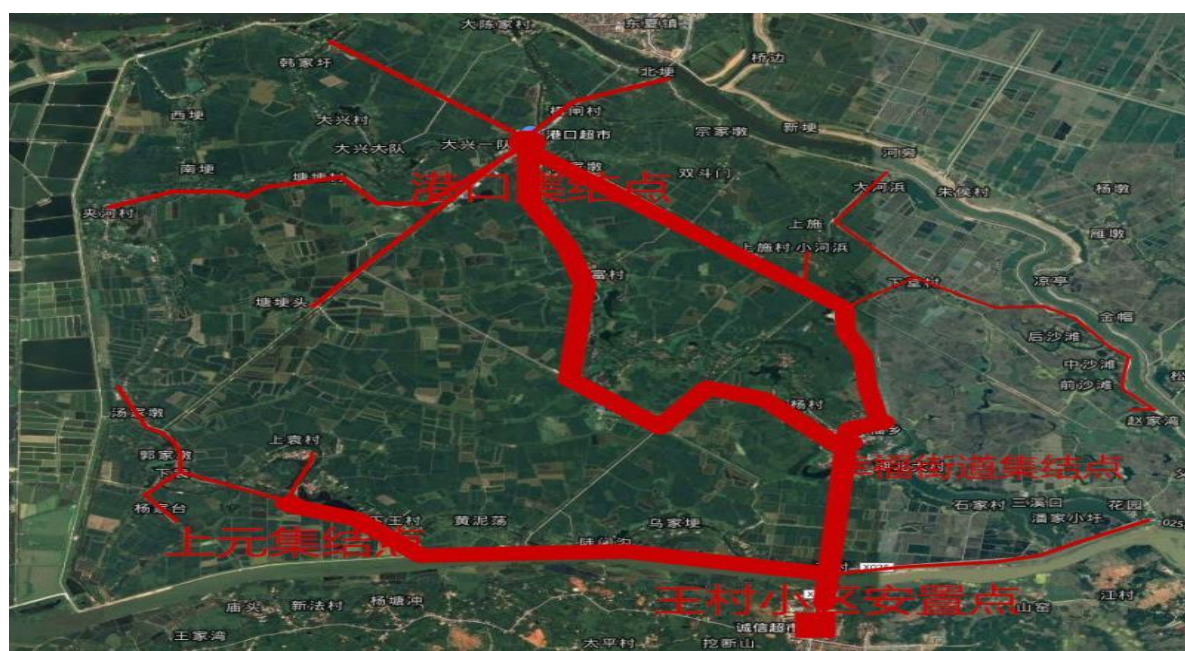


## 2. 人员转移路线图

跃进圩群众避险路线及安置示意图

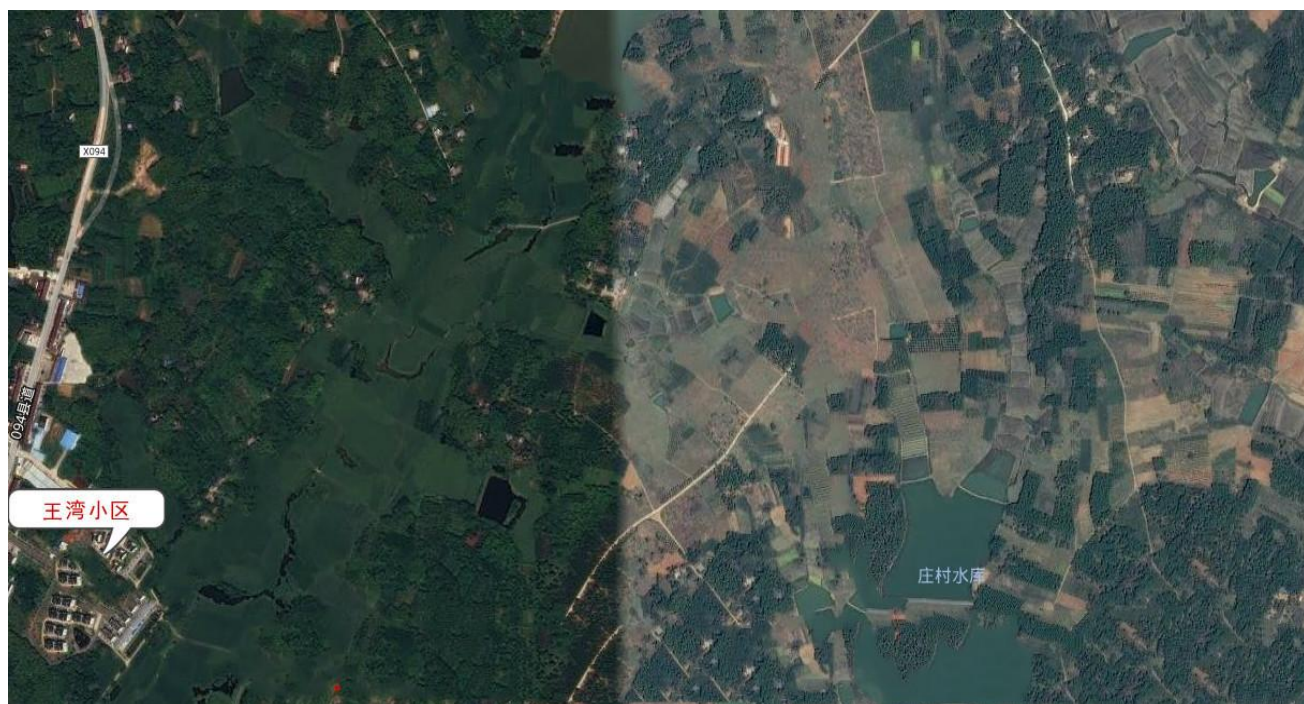


### 幸福圩群众避险路线及安置示意图





庄村水库转移路线和安置点示意图



南阳水库转移路线和安置点示意图





王家门水库转移路线和安置点示意图

